

Wijkgemeente Grote Kerk



Gebruiksplan Erediensten Corona-maatregelen

Protestantse Gemeente Vlaardingen

Versie	Definitief (versie 9)
Datum	5 april 2021
Opsteller	Wijkkerkenraad Grote Kerk Vlaardingen
Opdrachtgever	Protestantse Kerk Nederland Algemene Kerkenraad Protestantse Gemeente Vlaardingen



Inhoudsopgave

Inleiding	3
1 Wel of niet een kerkdienst bezoeken?	4
1.1 Wel of niet een kerkdienst bezoeken?	4
1.2 70 jaar of ouder en anderen binnen de risicogroep	4
2 Hoe kan ik een kerkdienst bezoeken?	5
2.1 Het aantal kerkgangers	5
2.2 Reserveren verplicht	5
2.3 Coördinatie en beslissingsbevoegdheid	6
2.4 Vervoer naar het kerkgebouw	6
2.5 Binnen gaan en verlaten van het kerkgebouw	6
2.6 Inrichting kerkzaal	7
2.7 Plattegrond Grote Kerk bij binnenkomen	7
2.8 Plattegrond Grote Kerk bij vertrekken	8
2.9 Stoelopstelling	8
3 Hoe ziet een kerkdienst er uit tijdens corona-maatregelen?	9
3.1 Beschrijving verloop kerkdienst	9
3.2 Zingen in een kerkdienst	9
3.3 Kinderdienst	10
3.4 Zondagsbrief	10
3.5 Gebruik Bijbels en liedboeken	10
3.6 Calamiteiten	10
4 Hygiëne & reiniging	11
4.1 Hygiëne maatregelen	11
4.2 Reinigen voor en na de kerkdienst	11
4.3 Vrijwilligers12	
5 Bijzondere vieringen	13
5.1 Predikant heeft een contactberoep	13
5.2 Viering Heilig Avondmaal	13
5.3 Viering Heilige Doop	13
5.4 Kerkelijke inzegening huwelijk	13
5.5 Overige diensten	13
6 Gebruik wijkgebouw 'de Dijk'	14
6.1 Noodzaak	14
6.2 Gebruiksplan voor de Dijk	14
7 Gebruik van de Bethelkerk	15
7.1 Gelijke voorwaarden	15
7.2 Binnegaan kerkgebouw Bethelkerk	15
7.3 Opstelling kerkgebouw Bethelkerk	15
7.4 Verlaten kerkgebouw Bethelkerk	15
7.5 Overige maatregelen	16
8 Visuele roadmap 'Ik wil een kerkdienst bezoeken'	17
9 Evaluatie & Communicatie	18
9.1 Communicatie	18
9.2 Ervaringen en opbouwende ideeën	18



Inleiding

Waar is dit gebruiksplan voor?

Dit gebruiksplan is opgesteld door de wijkkerkenraad Grote Kerk in Vlaardingen en geeft een praktisch handvat voor de wijze waarop wij Erediensten houden tijdens de Corona-maatregelen.

Leeswijzer

Dit gebruiksplan bestaat uit 6 onderwerpen die elk een eigen hoofdstuk hebben:

1. Wel of niet een kerkdienst bezoeken?
2. Hoe kan ik een kerkdienst bezoeken?
3. Hoe ziet een kerkdienst er uit tijdens corona-maatregelen?
4. Hygiëne & reiniging
5. Bijzondere vieringen
6. Gebruik wijkgebouw 'de Dijk'

In **hoofdstuk 7** is een visuele roadmap opgenomen voor de vraag *'Ik wil een kerkdienst bezoeken'* en in **hoofdstuk 8** wordt meer informatie gegeven over de evaluatie en communicatie.

Net zoals het coronavirus zijn de maatregelen ook in beweging. Hierdoor kunnen op een later tijdstip maatregelen wijzigen of vervallen of kunnen nieuwe maatregelen toegevoegd worden.

De laatste wijzigingen ten opzichte van de vorige versie zijn onderstreept.

Namens de wijkkerkenraad Protestantse Wijkgemeente Grote Kerk Vlaardingen,

Sebastiaan Vogel
Ouderling-Scriba
5 april 2021



1 Wel of niet een kerkdienst bezoeken?

Minister Hugo de Jonge zei in een persconferentie: 'Verspreid het Woord en niet het virus'. Als wijkkerkenraad verwachten wij een volwassen en verantwoordelijke houding in het bepalen of je wel of niet een kerkdienst kunt bezoeken.

1.1 Wel of niet een kerkdienst bezoeken?

De rijksoverheid heeft duidelijke voorschriften opgesteld wanneer iemand wel of niet een activiteit mag bezoeken. Kijk voor de meest actuele voorschriften op de [website](#) van de rijksoverheid.

- Heb je (milde) klachten? Blijf thuis.
- Heeft een huisgenoot verkoudheidsklachten of koorts? Blijf thuis.

Als je geen klachten hebt hanteren we de volgende afspraken:

- Houd 1,5 meter afstand
- Schud geen handen
- Nies of hoest in de binnenkant van de elleboog
- Draag een mondkapje bij binnenkomst, (eventuele) loopbewegingen en bij vertrek

1.2 70 jaar of ouder en anderen binnen de risicogroep

Mensen die 70 jaar of ouder zijn, en alle anderen die in een risicogroep vallen, beslissen zelf of zij aan de kerkdienst deelnemen. De wijkkerkenraad wijst deze doelgroep op het advies van de overheid. Dit is na te lezen op hun [website](#).

Indien je besluit niet deel te nemen aan de kerkdiensten kun je de diensten volgen via de digitale middelen zoals [YouTube](#), [Kerkomroep](#), [KerkWebRadio](#) of de USB-stick. Indien je problemen hebt de dienst te kunnen volgen kun je contact opnemen met de scriba.

De ochtenddiensten live te zien zijn op [YouTube](#).

Contactgegevens scriba:

Ouderling-Scriba: Sebastiaan Vogel

Telefoon: 06 480 182 88

Vanwege werk (ma t/m vr), bij geen gehoor de voicemail in spreken met je verzoek en telefoonnummer

E-mail: scriba@grotekerkvlaarding.nl



2 Hoe kan ik een kerkdienst bezoeken?

Kerkdiensten conform de corona-maatregelen zijn niet vrij toegankelijk, zoals we gewend waren. In dit hoofdstuk worden randvoorwaarden gesteld en uitgelegd hoe je een plek kunt reserveren. Daarnaast wordt uitgelegd hoe de maatregelen bewaakt worden en het proces van binnen gaan en verlaten van het kerkgebouw eruit zien.

2.1 Het aantal kerkgangers

Op 23 februari 2021 is door de overheid (opnieuw) vastgesteld dat kerkdiensten fysiek kunnen plaatsvinden met maximaal 30 bezoekers (excl. bijdragers) als de 1,5 meter onderlinge afstand gewaarborgd kan blijven. Zingen (gemeentezang) wordt daarbij ten zeerste afgeraden.

Als wijkgemeente Grote Kerk Vlaardingen hebben wij besloten dat alle kerkdiensten van onze wijkgemeente met ingang van zondag 14 maart voor maximaal 30 bezoekers toegankelijk zijn.

- Per zondag 14 maart 2021 zijn er voor zowel de **ochtend** als de **middag**dienst 30 zitplaatsen te reserveren.

2.2 Reserveren verplicht

Je kunt **niet** zonder bevestigde reservering een kerkdienst bezoeken. Vanuit veiligheid en eerlijkheid heeft de wijkkerkenraad besloten gebruik te maken van een reserveringssysteem. Onze wijkgemeente maakt gebruik van de website [Eventbrite](#). Op deze website kun je kosteloos en zonder account een zitplaats reserveren. Er is een aparte handleiding te vinden op de [website](#).

Dit systeem zorgt ervoor dat maxima niet worden overschreden en dat er een bruikbare administratie gegenereerd kan worden. Alleen op vertoon van je e-ticket heb je toegang tot de kerkdienst. Het is *niet toegestaan* om via één reservering zitplaatsen te reserveren voor mensen **buiten** je huisgenoten. Uiteraard kun je via een nieuwe reservering wel iemand te hulp schieten.

Indien je een relatie met iemand hebt maar niet op hetzelfde woonadres staat ingeschreven kun je niet samen reserveren. Je kunt hierdoor niet (direct) naast elkaar zitten.

Gun elkaar de mogelijkheid

Wij vragen iedereen om elkaar een bezoek aan de kerkdienst te gunnen door niet iedere week als eerste een reservering te maken. Indien wordt geconstateerd dat je al meermalen aanwezig bent geweest heeft de beheerder (scriba) het recht om de reservering te annuleren. Daarnaast kan er gekozen worden om niet alle tickets tegelijk beschikbaar te maken.

Lukt het maken van een reservering niet?

Indien je niet over de mogelijkheid beschikt om via deze website een reservering te maken is het ook mogelijk dit telefonisch te doen. Je kunt hiervoor contact opnemen met de [scriba](#).

Indien je al meermalen hebt geprobeerd een reservering te maken maar het steeds niet lukt omdat alle beschikbare plaatsen vergeven zijn kun je ook contact opnemen met de scriba. Op die manier kunnen wij beoordelen of wij een zitplaats kunnen verstrekken.



Annuleren

Als je een zitplaats hebt gereserveerd maar je door omstandigheden toch niet kunt komen geef je dit telefonisch door aan de [scriba](#). Wij kunnen dan de zitplaats(en) aan iemand anders geven.

2.3 Coördinatie en beslissingsbevoegdheid

Voor iedere kerkdienst is het verplicht om één (of meer) coördinator(en) aan te stellen. Deze coördinatoren zien toe op de maatregelen die getroffen zijn. Coördinatoren zullen herkenbaar gemaakt worden door een badge.

De kerkdiensten vallen onder de verantwoordelijkheid van de wijkkerkenraad. In samenspraak met de coördinator zal een lid van het moderamen een besluit maken bij onvoorziene situaties.

2.4 Vervoer naar het kerkgebouw

Je kunt zelf kiezen of je lopend, per fiets of auto naar de kerk toe komt. Als je samen in een auto rijdt maar niet uit hetzelfde huishouden komt draag je een mondmasker. Samen wandelen of fietsen kan mits er voldoende afstand wordt bewaard.

2.5 Binnen gaan en verlaten van het kerkgebouw

Om drukte te voorkomen en risicosituaties te minimaliseren zullen er ook strikte regels zijn voor het binnen gaan en verlaten van het kerkgebouw. Als je een zitplaats hebt gereserveerd kom je op het afgesproken tijdstip naar de hoofdingang van de Grote Kerk. Indien er meerdere personen bij de hoofdingang staan vorm je een rij met minimaal 1,5 meter afstand van elkaar. Je draagt een mondmasker over mond en neus.

Bij de hoofdingang zal een ontvangstd medewerker staan die je begroet en vraagt naar je gezondheid. Indien alsnog klachten worden geconstateerd mag je het kerkgebouw niet binnen gaan.

Vervolgens wordt duidelijk aangegeven welke looproute je dient te volgen naar je gereserveerde zitplaats. Volg hiervoor de instructies van de ambtsdragers of vrijwilligers. Jassen, hulpmiddelen en persoonlijke spullen kunnen niet aan een kapstok gehangen worden en neem je mee naar je zitplaats. Als je zit kun je het mondmasker af doen. Indien je tijdens de dienst moet opstaan en gaat lopen zet je het mondmasker op.

Aan het einde van de dienst zal de predikant iedereen verzoeken te blijven zitten. Het verlaten van het kerkgebouw gebeurt alleen volgens de instructie van de coördinator. Zolang er geen instructie is gegeven blijf je zitten op je stoel. Tijdens het verlaten van de kerk draag je het mondmasker over mond en neus.

2.6 Inrichting kerkzaal

Om anderhalve meter tot elkaar te bewaren zal de kerkzaal anders ingericht worden dan normaal. Dit betekent dat sommige rijen zijn verwijderd, sommige stoelen niet bezet mogen worden en je binnen de toegewezen looppaden moet bewegen. Als stoelen niet verplaatst worden kun je ervan uit gaan dat er voldoende afstand bewaard wordt.

Uitgangspunten

- Anderhalve meter afstand tussen kerkgangers
- Huisgenoten mogen bij elkaar zitten
- Mensen met een relatie die niet structureel samenwonen kunnen we **niet** naast elkaar laten zitten
- Looproutes en zitplaatsen zijn voor iedere kerkganger duidelijk

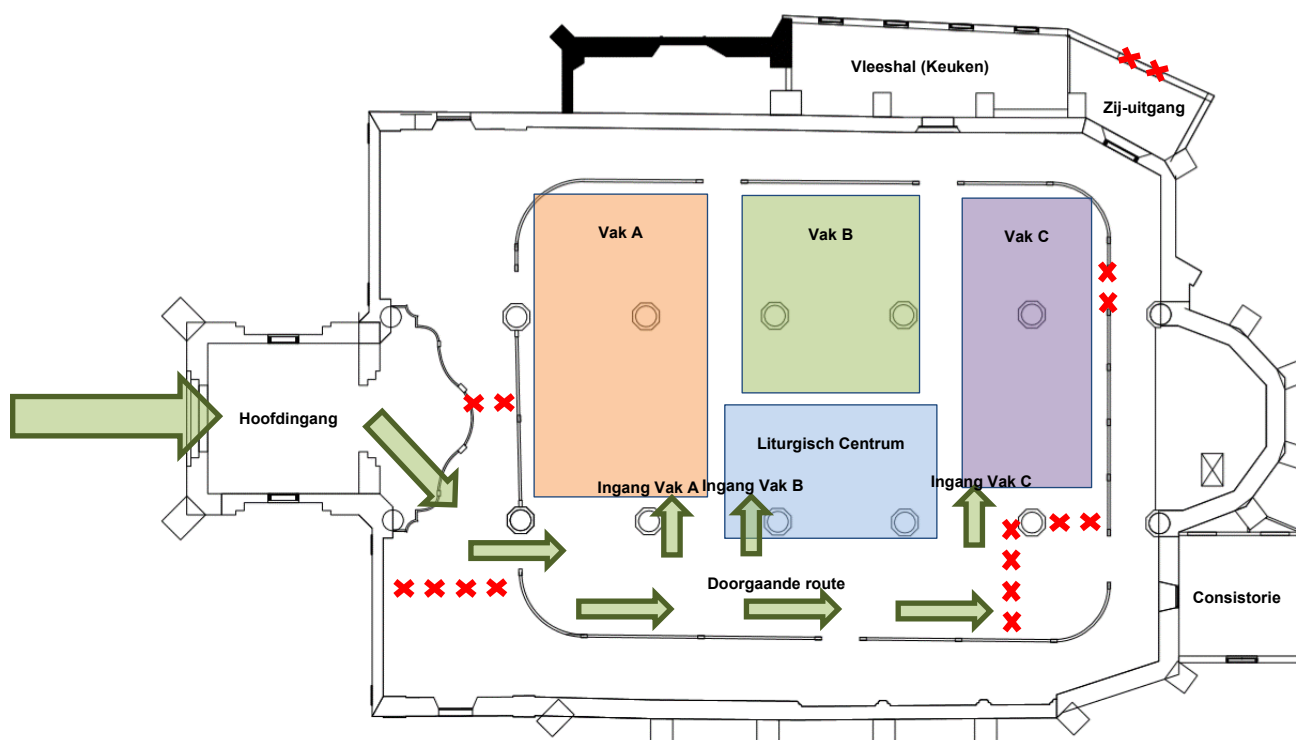
Markeringen

We proberen zo min mogelijk markeringen te plaatsen. Uiteraard zullen looprichtingen wel aangegeven zijn. Daarnaast vragen we om bij het gaan zitten en vertrekken (volgens instructie) tot maximaal 30 centimeter van de ruimte voor de stoel te gebruiken. (zie ook paragraaf 2.9)

In paragrafen 2.7 en 2.8 vindt je plattegronden van de inrichting van de kerkzaal met de looprichting. Deze kan door aanvullende maatregelen of ervaringen afwijken van de tekening. Volg ten alle tijden de instructies op van de aanwezige ambtsdragers en coördinator(en).

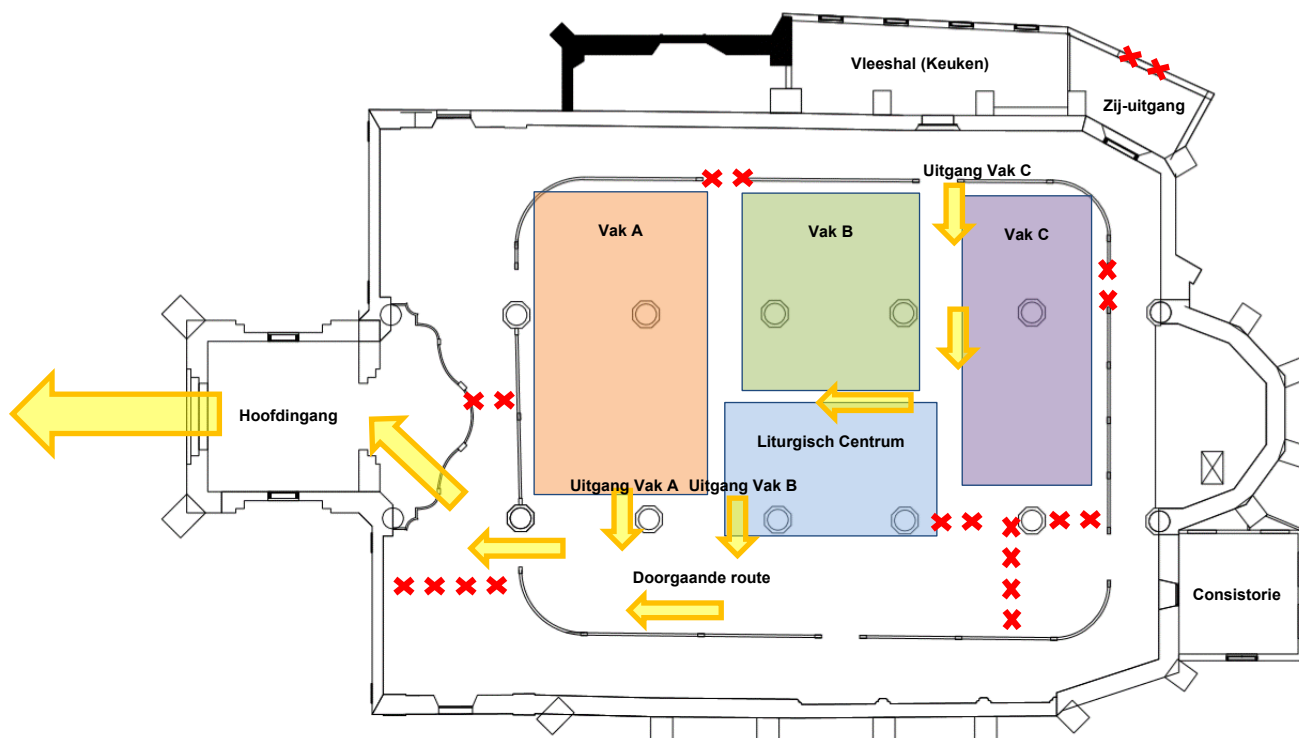
2.7 Plattegrond Grote Kerk bij binnenkomen

De groene pijlen vormen de aangewezen looproute. De rijen worden van achteren naar voren opgevuld. Hierbij is het belangrijk om het gebied van 30 centimeter voor de stoelrij aan te houden als looppad. De plattegrond kan afwijken van de werkelijke situatie.



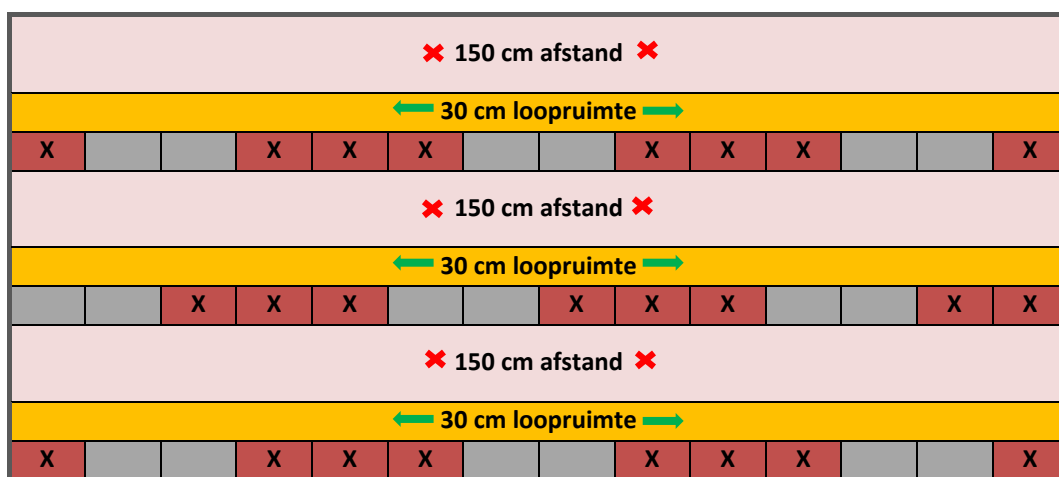
2.8 Plattegrond Grote Kerk bij vertrekken

De gele pijlen vormen de aangewezen looproute. De rijen worden van afhankelijk van de locatie tot de uitgang van voor naar achteren leeggemaakt. Hierbij is het belangrijk om het gebied van 30 centimeter voor de stoelrij aan te houden als looppad. Je vertrekt niet zonder aanwijzing van de aanwezige coördinator of ambtsdrager. De plattegrond kan afwijken van de werkelijke situatie



2.9 Stoelopstelling

De stoelen staan in geschakelde rijen zoals gebruikelijk. Er zijn rijen tussenuit gehaald om een veilige afstand te waarborgen. Daarnaast zijn er stoelen gemarkeerd met een rode kaart. Deze mogen niet bezet worden. Voor iedere rij is 30 centimeter looppad aanwezig. Hieronder een schematische bovenaanzicht, de werkelijke situatie kan afwijken.





3 Hoe ziet een kerkdienst er uit tijdens corona-maatregelen?

Het organiseren van kerkdiensten conform de corona-maatregelen is een uitdaging. Veel dingen die voor de coronacrisis normaal waren kun nu (nog) niet. Daarom zal de kerkdienst er anders uit zien. In dit hoofdstuk wordt uitgewerkt hoe de kerkdienst er uit zal zien.

3.1 Beschrijving verloop kerkdienst

Wanneer alle bezoekers met een reservering hun zitplaats hebben ingenomen zal de kerkdienst op het vaste aanvangstijdstip beginnen. In principe proberen we de kerkdiensten zo normaal mogelijk te laten verlopen. Alle bijdragers in de kerkdienst (voorgangers, lectoren, ouderlingen, muzikanten, koster, e.a.) zullen ook tijdens de dienst de anderhalve meter afstand bewaren.

Er zijn wel een aantal dingen die we **niet** (kunnen) doen:

- ✘ We praten niet voor en na de kerkdienst met elkaar (behalve vanaf de zitplaats of buiten)**
Reden: het naar elkaar toe lopen veroorzaakt extra bewegingen. Deze willen wij tot noodzakelijke bewegingen beperken.
- ✘ We zingen niet. Neuriën mag.**
Reden: zingen blijkt voornamelijk een grote bron van besmetting te zijn. Het veroorzaakt een grotere 'uitstoot' van [aerosolen](#). Deze minuscule druppeltjes kunnen virusdeeltjes bevatten.
- ✘ We drinken geen koffie, thee of limonade na afloop van de kerkdienst;**
Reden: we willen de bewegingen in de kerk tot het noodzakelijke beperken. Daarnaast is er onvoldoende ruimte om de veiligheid te waarborgen.
- ✘ We geven giften via digitale collecte of via de uitgangscollecte;**
Reden: het doorgeven van collectezakken is een grote bron van besmetting.
- ✘ We faciliteren geen gebedsteam.**
Reden: Met de ervaringen die we opdoen bepalen we of dit in een later stadium wel mogelijk is.

3.2 Zingen in een kerkdienst

Zoals hierboven vermeldt wordt er in de kerkdiensten met aanwezige gemeenteleden **niet** gezongen. Iedere dienst *proberen* we te zorgen dat één of meer gemeenteleden de solozang verzorgen of spelen we geluidsopnamen van liederen af. Het kan voorkomen dat we alleen luisteren naar de melodie of muziek. Op deze manier kunnen wij de lofzang doorzetten. Je bent vrij om mee te neuriën.



3.3 Kinderdienst

Per 20 december 2020 wordt er tot nadere berichtgeving geen Kinderdienst gefaciliteerd. De informatie hieronder is daarmee niet van toepassing. Indien er Kinderdienst is reserveer je voor kinderen geen zitplaatsen in de kerkdienst. Voor hen reserveer je apart via de [website](#). Je kunt de kinderen voor de dienst (voor 10:00 uur) af zetten bij de Dijk. Zij zullen een langere Kinderdienst hebben en na afloop van de dienst kunnen ze buiten voor de Dijk weer opgehaald worden. Ook als je als ouder(s) geen zitplaats in de dienst hebt kun je de kinderen brengen (en halen). Het kindermoment en kinderlied zal voor de thuisblijvende kinderen gewoon plaatsvinden.

In wijkgebouw de Dijk zullen zij een eigen samenkomst hebben. Afhankelijk van het aantal aanwezige kinderen besluit de leiding of de groepen worden opgesplitst of bij elkaar blijven. De leiding van de Kinderdienst zorgt voor voldoende ventilatie in het wijkgebouw en verzorgt schoonmaak achteraf.

Na de kerkdienst kunnen de kinderen door hun ouders worden opgehaald bij de Dijk. Ouders wachten op 1,5 meter afstand van elkaar buiten het wijkgebouw en dragen een mondmasker over mond en neus.

3.4 Zondagsbrief

De Zondagsbrief wordt naast per e-mail verzonden ook gepubliceerd op de [website](#). In de Grote Kerk kun je ook een exemplaar pakken.

3.5 Gebruik Bijbels en liedboeken

De Grote Kerk verstrekt geen Bijbels of liedboeken. Je dient zelf te voorzien in de juiste boeken. In onze diensten maken wij gebruik van:

- Bijbel met Herziene Statenvertaling
- Oude Psalmberijming (1773)
- Liedboek voor de kerken (1973)

De liederen uit op Toonhoogte zijn te vinden in de Zondagsbrief.

3.6 Calamiteiten

Bij calamiteiten volg je de instructies van de ambtsdragers of coördinator(en).



4 Hygiëne & reiniging

Hygiëne en reiniging zijn twee belangrijke zaken om te voorkomen dat besmetting van het corona-virus wordt overgedragen. In paragraaf 4.1 staan enkele maatregelen op hygiënegebied en in paragraaf 4.2 wordt de reiniging voor en na de kerkdienst uitgewerkt.

4.1 Hygiëne maatregelen

Bij binnenkomst kunnen bezoekers hun handen ontsmetten met desinfecterend middel. Deze middelen staan ook bij de keuken en het sanitair. Toiletten mogen gebruikt worden en na gebruik maak je zelf direct het toiletschoon volgens de instructie in het toilet.

Ruimtes of gedeelten van de kerk die niet gebruikt hoeven te worden zullen afgesloten zijn, denk aan de vleeshal, gedeelte achter de preekstoel, het opslagmagazijn en de kasten aan de zijde van de hoofdingang.

4.2 Reinigen voor en na de kerkdienst

Voor en na een kerkdienst wordt een reinigingsprotocol uitgevoerd. Omdat bezoekers met klachten niet de kerkdiensten mogen bezoeken is reinigen in de meeste gevallen voldoende. Desinfecteren wordt enkel gedaan bij contactpunten met extra risico.

Microvezelmethode

Voor het reinigen maken wij gebruik van disposable microvezelmethode. Deze is effectiever dan de traditionele natte schoonmaak met water en een schoonmaakmiddel. In microvezeldoeken bestaat de microvezel uit twee componenten die tot doel hebben om het vuil aan te trekken en om het vuil los te schrapen. De lege ruimte die tussen de vezels zit zorgt ervoor dat de doek zijn reinigende eigenschappen krijgt. Het onjuist gebruiken van schoonmaakmiddel kan ervoor zorgen dat er een vette laag achterblijft waarin micro-organismen zich kunnen ophouden. Bij het reinigen met de microvezeldoek maken wij gebruik van 3 mogelijke methoden:

1. Reiniging met water

Door de microvezeldoek met water 'klam vochtig' te maken is de reinigende werking ruim voldoende om micro-organismen te verwijderen. Je wrijft over het te reinigen oppervlak en werk hierbij van schoon naar vuil. Na gebruik werpen wij het doekje in de afvalbak. Per voorwerp of gedeelte van de ruimte gebruiken wij een nieuw doekje.

2. Reiniging met desinfectiedoekjes of alcohol 70%

Desinfectiedoekjes worden gebruikt voor contactpunten met extra risico. Indien nodig kan gebruik gemaakt worden van alcohol 70%. Dit gebeurt enkel op instructie van de coördinatoren. Door de microvezeldoek met alcohol 70% te bevochtigen kan een oppervlakte gedesinfecteerd worden. Je wrijft krachtig over het te desinfecteren oppervlak, zodanig dat alles vochtig is en blijft gedurende 30 seconden. Ook hier werken we van schoon naar vuil. We laten de alcohol aan de lucht opdrogen, dan heeft de alcohol na 30 seconden zijn desinfecterende werking gedaan. Na gebruik werpen wij het doekje in de afvalbak. Per voorwerp of gedeelte van de ruimte gebruiken wij een nieuw doekje.

3. Reiniging met schoonmaakmiddel

Sommige oppervlakten zoals sanitair kunnen bij een juiste dosering gereinigd worden met een microvezeldoek met schoonmaakmiddel. Zie beschrijving 'reiniging met water'.



In onderstaand schema zijn de activiteiten uitgewerkt die voor iedere kerkdienst en na iedere kerkdienst plaatsvinden met de te gebruiken methode:

Voor iedere kerkdienst

	<i>Schoonmaakmethode</i>
Ventilatie door:	
- Openen bovenramen	-
- Open zetten voordeur en tochtdeuren (evt)	-
Reinigen van:	
- Deurklinken	<i>Desinfectiedoekje</i>
- Sanitair	<i>Microvezeldoek met schoonmaakmiddel</i>
- Microfoons	<i>Desinfectiedoekje</i>
- Lessenaar	<i>Microvezeldoek met water</i>
- Liturgische tafel	<i>Microvezeldoek met water</i>

Na iedere kerkdienst

Ventilatie door:	
- Openen bovenramen	-
- Open zetten voordeur en tochtdeuren (evt)	-
Reinigen van:	
- Deurklinken	<i>Desinfectiedoekje</i>
- Sanitair	<i>Microvezeldoek met schoonmaakmiddel</i>
- Microfoons	<i>Desinfectiedoekje</i>
- Lessenaar	<i>Microvezeldoek met water</i>
- Liturgische tafel	<i>Microvezeldoek met water</i>
- Piano	<i>Microvezeldoek met water</i>
- Audio-visuele apparatuur	<i>Desinfectiedoekje</i>
- Stoelen	<i>Microvezeldoek met water</i>
- Balustrade	<i>Microvezeldoek met water</i>
- Tafels	<i>Microvezeldoek met water</i>
- Keuken (vleeshal)	<i>Microvezeldoek met water</i>
- Consistorie	<i>Microvezeldoek met water</i>

Figuur 1 Overzicht reiniging kerkgebouw

4.3 Vrijwilligers

Je zult begrijpen dat deze reinigingstaken niet door de kosten(s) alleen uitgevoerd kunnen worden. Daarom zullen door de coördinator(en) vrijwilligers worden aangewezen onder de aanwezige gemeenteleden. Zij blijven zitten totdat alle gemeenteleden het kerkgebouw hebben verlaten en helpen volgens instructie mee met de schoonmaak.



5 Bijzondere vieringen

Bijzondere vieringen zijn met de huidige maatregelen een extra uitdaging. Toch zijn bijzondere vieringen (soms met aanpassingen) mogelijk. In dit hoofdstuk worden een aantal van deze mogelijkheden beschreven.

5.1 Predikant heeft een contactberoep

De overheid hanteert als definitie voor contactberoepen: ‘Beroepen waarbij het niet mogelijk is ten minste anderhalve meter afstand te houden tot de klant of patiënt’. Onze wijkgemeente beroept zich op artikel 2.2 lid 2c van de noodverordening die vanaf 1 juni 2020 van kracht is. Dit artikel stelt dat bij de uitoefening van contactberoepen het in acht nemen van de veilige afstand van anderhalve meter niet van toepassing is. Door dit beroep is er de mogelijkheid om bijzondere vieringen nu (of in de toekomst) mogelijk te maken.

5.2 Viering Heilig Avondmaal

Het Heilig Avondmaal vieren wij tot nadere berichtgeving in een hybride vorm. Dit betekent dat een aantal gemeenteleden in de Grote Kerk (vanaf hun zitplaats) meevieren en de rest van de gemeente thuis meeviert. In 2021 staan vieringen van het Heilig Avondmaal gepland op 1 april, 18 april en 20 juni.

5.3 Viering Heilige Doop

Ondanks de maatregelen is het mogelijk jezelf of je kind te laten dopen. Indien je jezelf of je kind wilt laten dopen neem je contact op met de scriba. In overleg wordt een geschikt moment bepaald.

5.4 Kerkelijke inzegening huwelijk

Ondanks de maatregelen is het mogelijk om een kerkelijke inzegening te vragen over jullie huwelijk. Hierbij hanteren wij dezelfde richtlijnen als een reguliere kerkdienst. Indien je een kerkelijke inzegening wilt aanvragen over jullie huwelijk neem je contact op met de scriba.

5.5 Overige diensten

Overige vieringen zoals biddag en dankdag voor gewas & arbeid, herdenking overledenen, adventsperiode en Kerst worden op alternatieve wijze ingevuld. Hierover is informatie te vinden in de Zondagsbrief.



6 Gebruik wijkgebouw 'de Dijk'

Omdat het wijkgebouw de Dijk onder de verantwoordelijkheid van de wijkkerkenraad valt is het gebruik van de Dijk enkel toegestaan in overleg met de scriba. In dit hoofdstuk lees je meer over de mogelijkheden om gebruik te maken van de Dijk.

6.1 Noodzaak

Allereerst is het belangrijk om goed af te wegen of het gebruik van de Dijk noodzakelijk is. Gebruik hiervoor onderstaande vraag:

Is het mogelijk de bijeenkomst digitaal te organiseren?

Zo ja: digitaal

Zijn er toch redenen om elkaar fysiek te ontmoeten in de Dijk? Neem dan contact op met de scriba.*

Tot en met 18 april 2021 is het niet mogelijk gemeente-activiteiten te organiseren in de Dijk.

6.2 Gebruiksplan voor de Dijk

Om gebruik te maken van de Dijk gelden dezelfde richtlijnen als in het gebruiksplan voor kerkdiensten. Na contact met de scriba zal gevraagd worden om een eenvoudig gebruiksplan aan te leveren. De scriba verstrekt hiervan een template. Pas na het invullen, toesturen en een goedkeuring op dat gebruiksplan kan de reservering plaatsvinden.

Je kunt alvast nadenken over de volgende zaken:

- Wat voor bijeenkomst of activiteit betreft het?
- Hoe wordt een veilige afstand tot elkaar gewaarborgd?
- Hoe zorg je voor schoonmaak? (zie als voorbeeld figuur 1)
- Hoe verzorg je de catering (koffie/thee/maaltijd)?
- Wie is de contactpersoon?

7 Gebruik van de Bethelkerk

Iedere derde zondag van de maand wordt de middaagdienst in het kerkgebouw van wijkgemeente Ambacht Oost georganiseerd: de Bethelkerk. Vanaf april 2021 kunnen wij hier ook bezoekers toelaten. Hieronder worden de corona-maatregelen beschreven die van toepassing zijn voor kerkdiensten in dit gebouw.

7.1 Gelijke voorwaarden

Voor de kerkdiensten in de Bethelkerk worden dezelfde voorwaarden gehanteerd als in hoofdstuk 1, 2 en 3 beschreven. Dit betekent in het kort dat bij klachten je thuis blijft, je alleen met een bevestigde reservering de kerkdienst kunt bezoeken en dat er niet gezongen wordt tijdens de diensten.

7.2 Binnengaan kerkgebouw Bethelkerk

In de Bethelkerk wordt overall een eenrichtingsverkeer gecreëerd. Dit betekent dat je alleen het kerkgebouw binnenkomt via de hoofdingang van het kerkgebouw (zie figuur 2). Deze hoofdingang bereik je enkel door het eerste hek vanaf de Burgemeester Heusdenslaan. Als er meerdere bezoekers tegelijk binnenkomen vorm je een rij met minimaal 1,5 meter afstand tussen verschillende huishoudens.



Figuur 2 Hoofdingang Bethelkerk

Gezondheidscheck

Net als bij de kerkdiensten in de Grote Kerk wordt gevraagd of je gezondheidsklachten hebt die gerelateerd kunnen worden aan het coronavirus.

Handen ontsmetten

Na de bevestiging dat er geen gezondheidsklachten aanwezig zijn ontsmet je de handen met de aanwezige desinfectiemiddelen.

Binnengaan kerkzaal

De tochtdeuren zijn geopend of worden door iemand geopend. Jassen worden meegenomen naar de zitplaats. Volg de instructies van de vakcoördinator. Er is geen mogelijkheid om zelf een zitplaats te kiezen.

7.3 Opstelling kerkgebouw Bethelkerk

Net als in de Grote Kerk wordt in de Bethelkerk ook afstand tussen huishoudens geborgd door bepaalde zitplaatsen te blokkeren met kaartjes. Op deze zitplaatsen neem je geen plaats. De vakcoördinator vult de kerkzaal met bezoekers vanuit het middenpad. Het vak aan de zijde van het orgel wordt eerst van voor naar achteren gevuld. Daarbij nemen bezoekers eerst plaats aan de muurzijde. Als het vak aan de orgelzijde gevuld is wordt het andere vak gevuld. Afhankelijk van het aantal bezoekers kan de vakcoördinator het tegenoverstelde vak eerder vullen dan dat het vol is.

7.4 Verlaten kerkgebouw Bethelkerk

Het verlaten van het kerkgebouw gebeurt alleen op aanwijzing van de centraal coördinator(en). Wij verlaten de kerkzaal door de zij ingang van het kerkgebouw (glazen hal). De bezoekers die het dichtst bij deze uitgang zitten verlaten eerst van voor naar achteren de kerkzaal en vervolgens de bezoekers uit het vak aan de orgel-zijde.



Figuur 3 Zij ingang Bethelkerk

Het terrein van de kerk verlaat je via het hek recht tegenover de zij ingang.

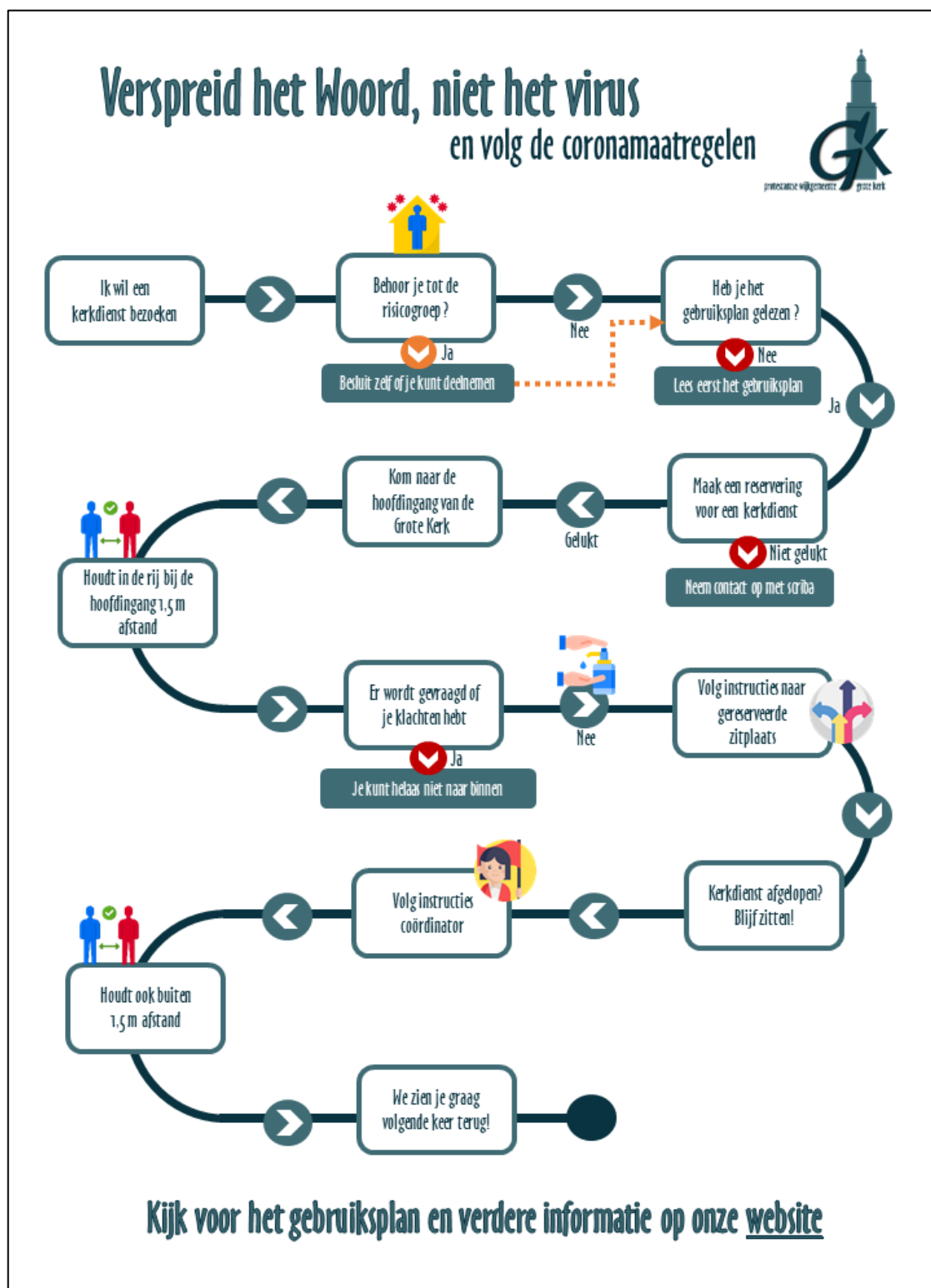


7.5 Overige maatregelen

- Toiletten worden alleen gebruikt bij dringende situaties. Als het toilet is gebruikt verander je het op de deur aanwezige label naar 'gebruikt'.
- Collecten worden gehouden bij de uitgang

8 Visuele roadmap 'Ik wil een kerkdienst bezoeken'

Hieronder staat visueel uitgebeeld welke figuurlijke route je volgt wanneer je een kerkdienst wilt bezoeken.





9 Evaluatie & Communicatie

Het moderamen en de wijkkerkenraad zullen continue evalueren hoe de organisatie en uitvoering van het toegankelijk maken van de kerkdiensten verloopt. Naar aanleiding van deze evaluaties worden verdere besluiten en plannen gemaakt voor het aantal personen en andere gemeente-activiteiten.

9.1 Communicatie

Communicatie over wijzigingen binnen dit gebruiksplan wordt op de volgende manieren gecommuniceerd:

- Informatie of verwijzing in de wekelijkse Zondagsbrief
- Informatie op de [website](#)
- Of indien nodig een aparte extra mailing via de Postduif

Ontvang je nog geen Zondagsbrief of Postduif per e-mail?

Via de [website](#) kun je jezelf aanmelden.

9.2 Ervaringen en opbouwende ideeën

Ervaringen of opbouwde ideeën zijn altijd welkom. Je kunt hiervoor contact opnemen met de [scriba](#).